

ENABLE perspakket

1. ENABLE: WAAR GAAT HET PROJECT OVER EN WIE IS ERBIJ BETROKKEN?

WAT IS ENABLE

ENABLE (European Network Against Bullying in Learning and Leisure Environments) wil pesten op een holistische manier aanpakken door jongeren te helpen om op te komen voor hun basisrechten thuis, op school, in de klas en in de samenleving. Het project, mede gefinancierd door het Daphne-programma van de Europese Unie, werd officieel gelanceerd in Athene in maart 2015 en wordt in zes landen door heel Europa heen geïmplementeerd.

Het doel is om tenminste 6000 jongeren in de leeftijd van 11 tot 14 jaar te bereiken, 2000 ouders en leerkrachten te empoweren en om op 30 scholen of meer geïntegreerd te raken.

ENABLE werkt samen met toonaangevende onderzoekers uit de hele wereld. Het project gaat uit van de premisse dat welzijn in de huidige informatie- en kennismaatschappij onmogelijk is zonder goede sociale en emotionele vaardigheden die steunen op een grondig inzicht in en een verantwoorde benadering van sociale interactie, zowel online als offline.

Bekijk de [ENABLE brochure](#).

WIE IS ERBIJ BETROKKEN

Het ENABLE project wordt uitgevoerd onder leiding van European Schoolnet, die nauw samenwerkt met geselecteerde organisaties, die allen een complementaire expertise en aanpak hebben en zeer actief en betrokken zijn bij de strijd tegen geweld en pesten onderen jongeren.

EUROPEAN SCHOOLNET



European Schoolnet is het netwerk van 30 Europese ministeries van Onderwijs, gevestigd in Brussel.

Als non-profit organisatie beogen wij innovatie op het gebied van onderwijzen en leren te bieden aan onze stakeholders. Ministeries van Onderwijs, scholen, leerkrachten, onderzoekers en partners uit het bedrijfsleven. Volg ons op Twitter: [@eu_schoolnet](#) en op Facebook: [european.schoolnet](#)

FOR ADOLESCENT HEALTH



For Adolescent Health (FAH [youth-life.gr/index.php/el](#)) is een ngo gevestigd in Griekenland. FAH wordt gefinancierd en uitgevoerd en heeft als doel het bevorderen van de gezondheid van tieners in Griekenland, evenals in Europa en wereldwijd. De activiteiten van FAH zijn gericht op klinische, educatieve en onderzoeksniveaus. Er is ook een belangrijk nadruk op liefdadigheidsveilingen voor jongeren in nood. [Bekijk ENABLE op de website van For Adolescent Health](#).

SOUTH WEST GRID FOR LEARNING



1 Facebook: [EnableEU Group](#)
Twitter: [#EnableEU](#)
Website: <http://enable.eun.org>
Neem contact met ons op: info-enable@eun.org



South West Grid for Learning, SWGfL (www.swgfl.org.uk) is een educatief liefdadigheidsfonds dat zich specialiseert in het ondersteunen van scholen en het veroorzaken van blijvende verandering, primair middels het positieve gebruik van technologie en ICT. Het heeft een internationale reputatie opgebouwd voor het gebruiken van prijswinnende educatieve online tools en middelen voor veiligheid evenals het bieden van opleidingsruimtes met veilige, beveiligde en betrouwbare breedband internetverbindingen. [Bekijk ENABLE op de website van SWGfL.](#)

DIANA AWARD



De Diana, prinses van Wales Memorial Award for Inspirational Young People (DA) beoogt de uitmuntende prestaties van jongeren te ondersteunen. DA heeft 13 jaar ervaring met werken met jongeren, door hun te ondersteunen bij het verbeteren van hun persoonlijke veiligheid terwijl ze het zelfvertrouwen opbouwen om volledige en actieve rollen in hun gemeenschap te vervullen. Meer recent heeft de Diana Award succesvolle anti-pestprogramma's georganiseerd, onder een overheidscontract, aan meer dan 20.000 jongeren, ouders en volwassenen. [Bekijk ENABLE op de website van de Diana Award.](#)

PARTNERS IN LEARNING

**Suradnici
u učenju
ucitelji.hr**

Partners in Learning is een lerarenorganisatie die zich richt op het creëren van een positieve en ondersteunende omgeving waarin onderwijsprofessionals hun ervaringen kunnen delen, kwaliteits- en actuele informatie kunnen krijgen, innovatief en creatief kunnen zijn en hun professionele ontwikkeling kunnen voortzetten. Partners in Learning promoot een correct en doelgericht gebruik van educatieve technologie op alle vlakken van het onderwijs, het leven lang leren door leerkrachten en het onderwijzen over en leren van verantwoordelijk, gepast en veilig gebruik van het internet. [Bekijk ENABLE op de website van Partners in Learning.](#)

CENTRE FOR DIGITAL YOUTH CARE



Center for Digital Youth Care (CfDP) heeft sinds 2004 gewerkt aan het creëren, bieden en garanderen van professionele hulp middels digitale media aan kwetsbare mensen. De organisatie is een non-profit organisatie met wortels in de Deense YMCA. Het centrum runt Cyberhus.dk, een online socio-educatief clubhuis en online forum en counselling service via chat voor kinderen en tieners die risico lopen. In december 2008 stond Cyberhus vermeld in de top 5 beste Europese website voor achtergestelde jongeren (E-inclusion). [Bekijk ENABLE on de website van CfDP.](#)



GEASSOCIEERDE PARTNERS

FACEBOOK



Facebook opereert wereldwijd als een sociaal netwerkbedrijf. De producten van Facebook zijn inclusief een mobiele app en website die mensen in staat stelt om contact te leggen, dingen te delen, te ontdekken en met elkaar te communiceren op mobiele apparaten en personal computers. Bezoek voor meer informatie: www.facebook.com

VODAFONE



Vodafone is één 's werelds grootste telecommunicatiebedrijven en biedt een verscheidenheid aan diensten inclusief voicemail, sms, data en vaste telefonie. Bezoek voor meer informatie: www.vodafone.com

TWITTER



Twitter is een wereldwijd platform voor publieke zelfexpressie en real time conversaties. Het stelt gebruikers in staat zichzelf uit te drukken en content te creëren, verspreiden en te ontdekken. U kunt hier meer informatie vinden: www.twitter.com.

ASK.FM



Ask.fm is 's werelds grootste sociale netwerk voor vragen en antwoorden met meer dan 180 miljoen leden in meer dan 150 landen die contact leggen en aangaan door elkaar vragen te stellen. Ask.fm is toegewijd om op materiële wijze de veiligheid en vertrouwen van de wereldwijde dienst voor het stellen en beantwoorden van vragen te verbeteren door aanzienlijke investeringen in technologie en middels het aanstellen van een manager voor wereldwijde digitale veiligheid. [Kom hier meer te weten](#).

KASPERSKY LAB

KASPERSKY **Kaspersky Lab** is één van 's werelds snelst groeiende bedrijven in de cyberveiligheid en de grootste die particulier is. Het bedrijf staat gerangschikt in de wereldwijde top vier verkopers van veiligheidsoplossingen voor eindgebruikers (IDC, 2014). Kom meer te weten op www.kaspersky.com

2. DE ENABLE STRATEGIE, AANPAK EN KALENDER

STRATEGIE EN AANPAK

Het ENABLE programma wordt geleid door de onderzoeksresultaten en de beweging voor sociale en emotionele aspecten van leren (SEL) en biedt innovatieve "real-time" implementatie en beoordelingsmethodes met behulp van nieuwe technologieën. Het is een systematische, ecologische aanpak, aanpasbaar aan nationale culturele en beleidsvoorwaarden, dat alle lagen van een pestcultuur en de onderliggende mechanismes van pesten aanpakt. Het programma heeft een aanpak voor het bevorderen van competenties met specifieke leerdoelen gebaseerd op SEL-modules aangevuld met componenten om cybervaardigheden te ontwikkelen.



ENABLE richt zich op sociale en emotionele vaardigheden, gefocust op leerlingen, ouders en leerkrachten om de relaties tussen en binnen de groepen die het ecoysteem van een school vormen te verbeteren. Het behelst eveneens een steunprogramma voor leerlingbemiddelaars, waarbij het startpunt een beoordeling van de behoeften van de kinderen is. Middels het steunprogramma voor leerlingbemiddelaars traint, informeert en empowert ENABLE jongeren om leerlingbemiddelaars te worden die daarna actief aan de slag gaan om pesten te voorkomen in hun schoolomgeving en tijdens hun vrijetijdsbesteding.

KALENDER



3. ONTMOET DE AMBASSADEURS



Hill (VK) is de eSafety Coördinator en vervangend medewerker kindervezorg vertrouwenspersoon op de Ballyclare High School, een middelbare school met ongeveer 1200 leerlingen gevestigd in County Antrim, Noord-Ierland. Zelfrespect, respect voor andere en tolerantie voor diversiteit zijn belangrijke aspecten van de schoolethos.

"We moedigen onze leerling actief aan om leiderschapsrollen op zich te nemen en hopen dat het ENABLE programma een schare leerlingen zal ontwikkelen die vaardig zijn in het ondersteunen van hun medeleerlingen."



Lisa Fenton (VK) is een geschiedenislerares op de Ballyclare High School in County Antrim, Noord-Ierland. Zij is recent betrokken geraakt bij de anti-pest en e-Safety activiteiten op de school. Ze promoot een leven lang leren in een creatieve en zorgzame omgeving.

"Ik hoop een voorstander van het ENABLE programma te worden om kinderen kracht te bieden en pesten te elimineren."



James Down (VK) is de specialist intern team begeleider en medewerker kindervezorg op de Milton Keynes Academy. Hij is een trainer en adviseur op het gebied van pesten en internetrisico's. Hij ondersteunt ouders, verzorgers en professionals om de veiligheid en het welzijn van jongeren on- en offline te promoten en te garanderen.

"ENABLE zal jongeren kracht bieden en inspireren om positief welzijn te promoten, door bij zichzelf en anderen veerkracht te ontwikkelen."



Catherine Davies (VK) is de persoonlijk adviseur op de Milton Keynes Academy, en ondersteunt jongeren bij het opbouwen van hun veerkracht en hun emotioneel welzijn te verbeteren. Ze is de leider van het anti-pestprogramma en de coördinator van het programma voor leerlingbemiddelaars en anti-pest ambassadeurs.

"ENABLE zal leerlingen de kracht bieden om positieve veranderingen te realiseren op hun scholen en leeromgevingen te creëren waarin iedereen zich veilig, gelukkig en zelfverzekerd voelt."



Carole Phillips (VK), criminologe, Churchill Fellow 2014, medewerker kinderwelzijn, klassenleraar van jaar 7, CEOP Ambassadeur, PSE onderwijzer op een middelbare school, gespecialiseerd in online en offline kinderwelzijn, in het bijzonder pesten.

"Leerlingen en schoolpersoneel onderwijzen over hoe pesten aangepakt moet worden is een grote uitdaging waar ik mij op verheug."



Carl Casey (VK) is momenteel het hoofd van Key Stage 3 en een academisch mentor op een middelbare school in Manchester. Hij heeft sinds 2013 in het onderwijs gewerkt en was daarvoor directeur van verschillende internationale detailhandelbedrijven.

"Mijn hoop voor ENABLE: om een programma te verankeren dat de wijze waarop er om gesprongen wordt met pesten binnen onze school zal veranderen en daardoor onze leerlingen zal empoweren."



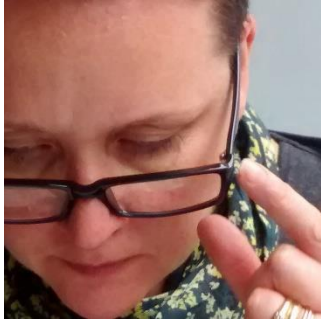
Ann Foxley-Johnson (VK) is een toegewijde anti-pest onderwijzer en campagnevoerder. Zij leidt haar anti-pest onderwijsproject in Rotherham door alle onderwijsinstellingen in het gebied te voorzien. Campagne voeren en bewustzijn creëren via onderwijs over het effect van pestgedrag is haar passie.

"Ik geloof dat alle deelnemers aan ENABLE zich zullen ontwikkelen tot veerkrachtige, zelfverzekerde individuen die pestgedrag kunnen elimineren op alle scholen."



Alistair Black (VK) is de adviseur voor gedrag en spijbelen voor de gemeente Trafford. Een van zijn rollen is die van schoolinspecteur verantwoordelijk voor anti-pestactiviteiten. Hij werkt met een grote verscheidenheid aan basis- en middelbare scholen die hij ondersteunt bij het opzetten van beleid, het bevorderen van goede praktijken en het ontwikkelen van strategieën.

"Ik verheug me op het implementeren van het ENABLE project aangezien ik overtuigd ben dat de grote verscheidenheid aan interdisciplinaire middelen die het programma bevat een positief effect zullen hebben op de betrokken jongeren."



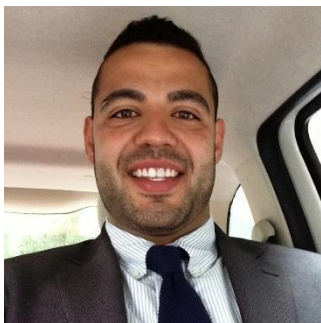
Nicki Hewson Betts (VK) werkt op de afdeling gedrag en ondersteuning van een middelbare school in Rochdale, in stedelijk gebied rondom Manchester.

"Ik vind het spannend om deel te nemen aan een verstrekkend project. Door te werken op basis- en middelbare scholen heb ik zelf gezien hoe traumatisch pesten kan zijn voor jongeren maar ook hoe leerlingen, als ze empowered worden, niet alleen zichzelf maar ook hun schoolomgeving kunnen veranderen. Ik kijk er naar uit om te zien hoe dit project de jongeren waar ik elke dag meer werk gaat helpen hun emotionele geletterdheid en hun talenten om anderen te helpen te ontwikkelen."



Ben Forte (VK) is de directeur van Learning Commons op de Devonport High School for Boys. Hij is een onderwijstechnoloog die altijd op zoek is naar spannende nieuwe manieren om leren middels technologie te verbeteren. Ben promoot op actieve wijze het gebruik van technologie op scholen en heeft over de hele wereld lezingen gegeven en workshops gehouden om scholen te helpen nieuwe technologieën te omarmen.

"Ik hoop dat ENABLE scholen een stevig fundament kan bieden om een anti-pestbeleid en ethos op te zetten. Ik hoop dat met behulp van de ENABLE ambassadeurs we pesten kunnen beperken of zelfs elimineren!"



Daniel Shahin (VK) is assistent-directeur van de Learning Commons & onderwijstechnoloog @ DHSB. Hij werkt samen met de hele school bij het ontwikkelen van onderwijs en de leeromgeving in verschillende vakken, leren over de echte wereld, persoonlijke, sociale en geesteswetenschappen, burgerschap en geestelijke zorg.

Over ENABLE: "Werken met mijn school en andere scholen om hun ambiance & cultuur te veranderen, om het welzijn van leerlingen te verbeteren en pesten te elimineren binnen instituten met behulp van leerlingbemiddelaars."



Eleni Papamichalaki (Griekenland) werkt als een leerkracht op een middelbare school in Griekenland. Ze heeft een graad in de EFL onderwijsmethode, is een geaccrediteerd trainer op het gebied van online veiligheid en geweld en pesten op school. De afgelopen drie jaar heeft ze informatiesessies voor leerlingen, leerkrachten en ouders over relevante problemen geleid.

Als lid van het ENABLE team verwacht ze de vaardigheden en expertise op te doen om een nieuwe schoolethos en cultuur tegen pesten te kunnen aanmoedigen middels bewustzijn, empowerment en onderwijs.



Konstantina Kotsi (Griekenland) is een EFL leerkracht en schoolleider van de 6e staats-basisschool van Aghioi Anargyroi in Athene, Griekenland. Ze is bestuurslid van de Panhellenic Association of State School Teachers of English en lid van het Griekse scholennetwerk tegen pesten.

Konstantina verwacht het ENABLE materiaal aan te kunnen passen aan de Griekse realiteit en wil zichzelf, haar collega's en leerlingen ondersteunen om effectief met pesten om te kunnen gaan.



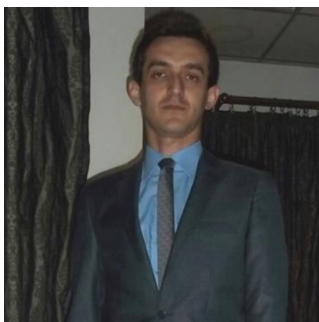
Antoniou Pantelis (Griekenland) heeft zijn eerste graad behaald aan de Reading University en zijn tweede aan IoE, University of London. Hij werkt als leerkracht basisonderwijs op een particuliere school in Griekenland. Op dit moment is Antoniou eveneens vervangend schoolhoofd op zijn school. Hij is lid van het schoolteam tegen pesten en heeft de afgelopen 4 jaar veel werk verricht op dit gebied.

"Ik verwacht van het programma dat het mijn leerlingen zal helpen zich veilig te voelen en in staat om hun gevoelens te uiten. Ik wil hen sterker maken en in staat stellen hun eigen problemen op te lossen."



Danijela Lokmer (Kroatië) is een leerkracht Engels en Italiaans met 15 jaar ervaring in het onderwijzen aan zowel kinderen als volwassenen. De afgelopen 5 jaar heeft zij gewerkt met scholieren uit het basis- en middelbaar onderwijs en heeft zij lezingen gegeven tijdens conferenties en workshops, zowel in Kroatië als in het buitenland.

"Ik verwacht dat het ENABLE project mij zal helpen het probleem van pesten te begrijpen en kinderen te kunnen helpen die het slachtoffer van pesten zijn. Ik geloof dat het project eveneens de discipline op school en het gedrag van onze leerlingen zal verbeteren."



Danijel Forjan (Kroatië) is een leerkracht ICT op de basisschool Domovinska zahvalnost in de stad Knin, Dalmatië. Hij is eveneens een website beheerder en beheerder van het CARNet (Croatian Academic And Research Network)

"Met behulp van ENABLE verwacht ik anti-peststrategieën te kunnen implementeren op verschillende scholen. Dit is eveneens bedoeld om onze leerlingen te empoweren om positieve verandering in zichzelf op school en in de plaatselijke en grotere gemeenschap door te voeren."



Ellen Stassart (België) heeft gewerkt als universitair onderzoeksdocent, vervangend hoofd voor de Vlaamse overheid en als directeur van Child Focus. Ze is op het moment voorzitter van de Schoolraad en vertegenwoordiger in de scholengemeenschap (9 scholen), en sinds 8 jaar actief in de oudervereniging als moeder.

Verwachtingen van ENABLE:

- Scholen begeleiden om heldere, op maat gemaakte informatie voor onmiddellijk gebruik te vinden
- Bijdragen aan een multidisciplinaire aanpak die scholen, experts, ouders en kinderen betreft
- Een open dialoog aanmoedigen over pesten om te garanderen dat ouders een stem hebben en verantwoordelijkheid nemen



Bo Hansen (Denemarken) heeft de afgelopen 20 jaar gewerkt als pedagoog, waarvan de laatste 6 jaar als adviseur op het gebied van preventie van jeugdcriminaliteit. Hij werkt voornamelijk met kinderen en ouders en daarnaast ook als buurtwerker.

"Wat ik verwacht van ENABLE: een instrument om pesten te minimaliseren, gebaseerd op onderzoek en bewijs."



Monica Iorga (Roemenië) heeft als leerkracht gewerkt in het onderwijs sinds 1999. Ze onderwijst geschiedenis en maatschappijleer. Over de jaren is zij betrokken geweest bij veel projecten die mensenrechten en in het bijzonder de rechten van kinderen promoten, door de betrokkenheid van leerlingen bij het leven op school en in de gemeenschap te vergroten en te verbeteren.

"Door ENABLE te delen kan ik normen zoals tolerantie, empathie, respect voor jezelf en voor anderen, non-discriminatie verspreiden, die zeer nodig zijn in ons privé en publieke leven zodat we een normaal leven kunnen leiden. We gaan aan de slag met ENABLE!"



Emma Grimes (VK) is een wiskundeleerkracht in het middelbaar onderwijs in Dyffryn Comprehensive, VK die bezig is aan haar vierde jaar lesgeven.

"Als een actieve klassenleraar en aspirerend afdelingshoofd ben ik mij bewust van de effecten die pesten heeft op het welzijn en de vooruitgang van leerlingen. Dit is de reden dat ik mij aangemeld heb om ENABLE ambassadeur te worden. Ik verheug me op het doorgeven van de opgedane kennis om te garanderen dat pesten geminimaliseerd wordt en dat toekomstige generatie beter uitgerust

zijn om pestproblemen die zich voor kunnen doen aan te pakken en te bestrijden."



Trine Meyer Nielsen (Denemarken) werkt op een school in Denemarken met 370 leerlingen. Ze geeft 10 lessen per week aan de tweede klas en ze is eveneens de coördinator van de afdeling voor leerlingen die extra ondersteuning nodig hebben tijdens hun schooldag.

Verwachtingen van ENABLE: "Ik verwacht dat het project de aandacht voor het werk dat we reeds doen op het gebied van pesten zal vergroten."

4. Overzicht van de middelen

LESSEN

Het ENABLE team is 10 lessen aan het voorbereiden die leerkrachten kunnen gebruiken in de klas. De lessen gaan in op diverse Sociale en Emotionele aspecten van Leren (SEL) en tonen aan dat een beter inzicht daarin een effect kan hebben op pesten. Afhankelijk van de specifieke les kan het gaan om: Zelfbewustzijn, Sociaal Bewustzijn, Zelfcontrole en Relatiebeheer.

Elke les heeft duidelijke leerdoelen en een centrale vraag die bij het begin van de les aan de leerlingen wordt gesteld. Aan het einde van het programma zouden de leerlingen in staat moeten zijn om:

- Emoties te herkennen en te begrijpen hoe die in ons sociale en emotionele leven passen
- Begrijpen welk effect emoties op henzelf en op anderen kunnen hebben
- Beter begrijpen hoe relaties kunnen worden beheerd.

TRAININGSMIDDELEN VOOR HET TRAINEN VAN LEERLINGBEMIDDELAARS

De programma's voor leerlingbemiddelaars zijn gebaseerd op het concept dat een groep leerlingen op enige wijze steun verleent aan hun medeleerlingen. Leerlingbemiddelaars zijn verantwoordelijke leerlingen, vertegenwoordigers van de leerlingenpopulatie die een verschil willen maken op hun school met betrekking tot een specifieke zaak of probleem. Leerlingbemiddelaars stellen zich beschikbaar op de benodigde training te krijgen en hun rol uit te oefenen.

10 ENABLE sessies voor leerlingbemiddelaars zijn ontworpen om voort te bouwen op de kennis die leerlingen opgedaan hebben tijdens de eendaagse ENABLE training voor leerlingbemiddelaars. De sessies zijn bedoeld om een progressieve structuur te hebben met eenvoudige en leuke activiteiten voor de leerlingbemiddelaars om elke week te doen, die hen helpen om hun school een veilige en gelukkige omgeving te maken en hen de vaardigheden en kennis te geven die zij nodig hebben voor hun rol.

TOOLKIT "ENABLE LATEN SLAGEN"

De nationale toolkit "ENABLE laten slagen" bevat belangrijke informatie over het ENABLE project, diens strategie, aanpak, doelen en de partners die erachter staan. Het biedt eveneens een uitgebreid overzicht van alle bovengenoemde middelen gericht aan leerkrachten, leerlingen en schoolleiders.

ENABLE REPORT OVER PESTEN

Het fenomeen pesten op school en anti-pestprogramma's: een onderzoeksoverzicht is een uitgebreid overzicht over pesten voorbereid door For Adolescent Health, Griekenland, met bijdragen van alle ENABLE partners. U kunt het volledige rapport hier lezen: <http://enable.eun.org/report>

5. Wat ENABLE probeert te bereiken

Het ENABLE project beoogd om het volgende te presteren/bij te dragen aan:

1. Interessante les-ideeën voor leerkrachten om sociaal en emotioneel leren op te nemen in het lesprogramma
2. Minder pestincidenten middels verbeterde sociale en emotionele vaardigheden van de leerlingen
3. Meer verantwoordelijkheid genomen door leerlingen bij het oplossen van kleine conflicten voordat deze ontsporen
4. Een hechtere schoolgemeenschap met algemeen geaccepteerde gedragsgrenzen en meer betrokkenheid door ouders
5. Persoonlijke ontwikkeling en mogelijkheden tot certificering voor leerkrachten om hun loopbaan te ontwikkelen



Dit project wordt ondersteund door het Daphne-programma van de Europese Unie

Het werk in dit pakket kwam tot stand met de financiële steun van het Daphne-programma van de Europese Unie. De inhoud van deze publicatie is de exclusieve verantwoordelijkheid van European Schoolnet en diens partners, en mag in geen geval worden beschouwd als een weerspiegeling van de visie van de Europese Commissie.

Laatste herziening: 27.05.16