

Dossier de presse ENABLE

1. QU'EST-CE QUE LE PROJET ENABLE ET QUI SONT LES PARTICIPANTS ?

QU'EST-CE QU'ENABLE ?

ENABLE, le réseau européen de lutte contre le harcèlement dans les environnements d'apprentissage et de loisir, vise à combattre le harcèlement grâce à une approche holistique, en aidant les jeunes à se prévaloir de leurs droits fondamentaux à la maison, à l'école, en classe et au sein de la communauté. Le projet, qui est cofinancé par le programme Daphné de l'Union européenne, a été officiellement lancé à Athènes en mars 2015, et est mis en œuvre dans une demi-douzaine de pays à travers l'Europe. L'objectif est de sensibiliser au moins 6 000 jeunes de 11 à 14 ans, de donner des moyens d'action à quelque 2 000 parents et enseignants, et de permettre une mise en œuvre dans 30 écoles, voire plus.

ENABLE s'appuie sur des équipes de chercheurs renommés du monde entier. Le projet repose sur le principe que le bien-être dans la société de l'information et de la connaissance actuelle passe par le développement de compétences socio-émotionnelles solides, acquises grâce à une meilleure compréhension des interactions sociales en ligne et hors ligne et à une approche responsable en la matière.

Pour en savoir plus, consultez la [brochure ENABLE](#).

QUI SONT LES PARTICIPANTS ?

Le projet ENABLE est dirigé par European Schoolnet, qui travaille en étroite collaboration avec une série d'organisations. Chacune d'entre elles est très active et engagée dans la lutte contre la violence et le harcèlement chez les jeunes et possède une solide expertise ainsi qu'une approche pertinente en la matière.

European Schoolnet



European Schoolnet est un réseau de 30 ministères de l'éducation en Europe, dont le siège se trouve à Bruxelles. En tant qu'association à but non lucratif, nous avons pour objectif de promouvoir l'innovation dans l'enseignement et l'apprentissage auprès de nos principales parties prenantes : les ministères de l'éducation, les établissements scolaires, les enseignants, les chercheurs et les partenaires industriels. Suivez-nous sur Twitter : [@eu_schoolnet](#) et sur Facebook : [european.schoolnet](#)

FOR ADOLESCENT HEALTH



For Adolescent Health (FAH, [youth-life.gr/index.php/el](#)) est une ONG établie en Grèce. Elle bénéficie d'un financement et a pour objectif de promouvoir la santé des adolescents en Grèce, de même qu'en Europe et dans le monde. Les activités de FAH mettent l'accent sur la dimension clinique, l'éducation et la recherche. Les actions de bienfaisance visant les jeunes dans le besoin constituent également l'une des principales missions de cette ONG. [Consultez la section consacrée au programme ENABLE sur le site web de For Adolescent Health.](#)



SOUTH WEST GRID FOR LEARNING



South West Grid for Learning, (SWGfL, www.swgfl.org.uk) est un organisme de bienfaisance actif dans le domaine de l'éducation qui apporte son soutien aux écoles souhaitant instaurer des changements durables, principalement grâce à l'utilisation positive des technologies et des TIC. Le développement de ressources et d'outils pédagogiques sur la sécurité en ligne maintes fois primés et la mise en place de connexions Internet à haut débit sûres et fiables dans les établissements scolaires lui ont valu une réputation internationale. [Consultez la section dédiée au projet ENABLE sur le site web de SWGfL.](#)

THE DIANA AWARD



Le Diana, Princess of Wales Memorial Award for Inspirational Young People a pour objectif de soutenir les accomplissements exceptionnels des jeunes. Cela fait 13 ans que The Diana Award travaille avec les jeunes afin de les aider à renforcer leur sécurité personnelle, tout en leur conférant la confiance nécessaire pour qu'ils puissent jouer un rôle actif au sein de leur communauté. Plus récemment, The Diana Award a mis en œuvre avec succès un programme de lutte contre le harcèlement par l'intermédiaire d'un contrat public, qui s'est adressé à plus de 20 000 jeunes, parents et adultes. [Consultez la section dédiée au projet ENABLE sur le site web de The Diana Award.](#)

PARTENAIRES POUR L'APPRENTISSAGE

**Suradnici
u učenju
ucitelji.hr**

Cette association d'enseignants se consacre à la création d'un environnement positif et bienveillant au sein duquel les professionnels de l'enseignement peuvent partager leurs expériences, obtenir des informations actuelles de qualité, faire preuve d'innovation et de créativité et poursuivre leur développement professionnel. L'association fait la promotion d'une utilisation correcte et appropriée des technologies pédagogiques dans tous les domaines de l'éducation, et encourage la formation tout au long de la vie des enseignants, ainsi que l'enseignement et l'apprentissage d'une méthode d'utilisation sûre, responsable et appropriée d'Internet. [Consultez la section consacrée au projet ENABLE sur le site web de Partenaires pour l'apprentissage.](#)

CENTRE FOR DIGITAL YOUTH CARE



Depuis 2004, Center for Digital Youth Care (CfDP) s'emploie à créer, offrir et garantir une aide professionnelle aux personnes vulnérables par l'intermédiaire des médias numériques. Cette organisation sans but lucratif fait partie de l'Union chrétienne de jeunes gens du Danemark. Le centre gère Cyberhus.dk, un club en ligne à vocation socio-éducative, un forum en ligne et un service de conseils par chat pour les enfants et les adolescents à risque. En décembre 2008, Cyberhus a été classé parmi les 5 meilleurs sites web européens pour les jeunes marginalisés (e-inclusion). [Consultez la section dédiée au projet ENABLE sur le site web de CfDP.](#)

PARTENAIRES ASSOCIÉS

FACEBOOK



Facebook est l'entreprise à l'origine du réseau social du même nom utilisé dans le monde entier. Parmi les produits de la société figurent l'application mobile et le site web Facebook, qui permettent aux utilisateurs d'entrer en contact, de partager ou de consulter des informations et de communiquer les uns avec les autres sur des périphériques mobiles et des ordinateurs personnels. Pour plus d'informations, rendez-vous sur le site www.facebook.com.

VODAFONE



Vodafone, l'une des plus grandes entreprises de télécommunications du monde, propose une gamme complète de services dans le domaine de la messagerie vocale et écrite, et de la communication de données et entre points fixes. Pour plus d'informations, rendez-vous sur le site www.vodafone.com.

TWITTER



Twitter est une plateforme globale d'expression publique et de conversation en temps réel. Elle permet aux utilisateurs de s'exprimer et de créer, de diffuser et de consulter du contenu. Pour plus d'informations, rendez-vous sur le site www.twitter.com.

ASK.FM



Ask.fm est le plus grand réseau social mondial de questions-réponses. Il permet à plus de 180 millions de membres dans plus de 150 pays d'entrer en contact et d'échanger des informations en se posant mutuellement des questions. Ask.fm s'est donné l'objectif d'améliorer sensiblement la sécurité de son service global de questions-réponses et la confiance qu'on lui témoigne en investissant des sommes considérables dans les technologies et en coopérant avec les leaders mondiaux de la sécurité numérique. [Pour en apprendre davantage, cliquez ici.](#)

KASPERSKY LAB



Kaspersky Lab est l'une des entreprises de cybersécurité qui affiche la plus forte croissance. Il s'agit par ailleurs de la plus grande société privée active dans ce secteur. L'entreprise figure parmi les quatre premiers fournisseurs mondiaux de solutions de sécurité pour les utilisateurs de terminaux (IDC, 2014). Pour en savoir plus, rendez-vous sur le site www.kaspersky.com.

2. LA STRATÉGIE ENABLE : APPROCHE ET CALENDRIER

STRATÉGIE ET APPROCHE

Le programme ENABLE s'inspire des résultats de recherche et du mouvement en faveur de l'apprentissage socio-émotionnel. Il s'appuie sur des pratiques de mise en œuvre et d'évaluation « en temps réel » innovantes faisant appel aux nouvelles technologies. Cette approche systémique, qui peut être adaptée aux conditions culturelles et politiques nationales, tient compte de toutes les couches de l'écologie du harcèlement et des mécanismes sous-jacents. Le programme repose sur une approche axée sur la promotion des compétences, avec des objectifs d'apprentissage spécifiques basés sur des modules sur l'apprentissage socio-émotionnel, qui sont complétés par des composants favorisant le développement des compétences électroniques.



ENABLE vise l'acquisition de compétences socio-émotionnelles, et met l'accent sur les élèves, les parents et les enseignants pour améliorer les relations au sein des groupes et entre les différents groupes constituant l'écosystème de l'école. ENABLE s'appuie également sur le programme de soutien par les pairs, qui a pour point de départ l'évaluation des besoins des élèves. À l'aide du programme de soutien par les pairs, ENABLE forme et sensibilise les jeunes, et les encourage à devenir des pairs accompagnateurs, qui s'efforcent ensuite de prévenir le harcèlement dans leurs environnements d'apprentissage et de loisir.

CALENDRIER



3. Présentation des ambassadeurs



Mhairi Hill (Royaume-Uni) est coordinatrice de la sécurité en ligne et adjointe pour la protection des enfants au sein de l'équipe des enseignants à la Ballyclare High School, un lycée situé dans le comté d'Antrim en Irlande du Nord qui compte quelque 1 200 élèves. Le respect de soi, le respect des autres et la tolérance à l'égard de la diversité sont des aspects importants de la philosophie de l'école.

« Nous encourageons vivement nos élèves à adopter un rôle proactif et espérons que le programme ENABLE nous permettra de constituer un groupe d'élèves capables de soutenir leurs pairs. »



Lisa Fenton (Royaume-Uni) est enseignante d'histoire à la Ballyclare High School, un lycée situé dans le comté d'Antrim en Irlande du Nord. Elle s'est récemment engagée dans la lutte contre le harcèlement et s'intéresse de près aux questions liées à la sécurité en ligne à l'école. Elle fait la promotion de l'apprentissage tout au long de la vie dans un environnement créatif et bienveillant.

« En apportant mon soutien au programme ENABLE, j'espère donner des moyens d'action aux enfants afin d'éliminer le harcèlement. »



James Down (Royaume-Uni) dirige l'équipe de soutien spécialisée et est responsable de la protection de l'enfance à la Milton Keynes Academy. Il est formateur et consultant dans les domaines de la lutte contre le harcèlement et de la sécurité en ligne. Il encourage les parents, les tuteurs et les professionnels à promouvoir et assurer la sécurité et le bien-être des jeunes, tant dans le monde réel que dans le monde virtuel.

« ENABLE donnera aux jeunes les outils et la motivation dont ils ont besoin pour promouvoir le bien-être des élèves, en développant leur propre résilience ainsi que celle des autres. »



Catherine Davies (Royaume-Uni) est conseillère personnelle à la Milton Keynes Academy. Elle offre son soutien aux élèves vulnérables en renforçant leur résilience et en améliorant leur bien-être émotionnel. Elle est responsable de la lutte contre le harcèlement et coordinatrice du projet de mentorat par les pairs ainsi que du programme des ambassadeurs de la lutte contre le harcèlement de l'établissement.

« ENABLE permettra aux élèves d'apporter des changements positifs à leur école, en créant un environnement d'apprentissage au sein duquel tout le monde se sent en sécurité, heureux et confiant. »



Carole Phillips (Royaume-Uni) est criminologue, Churchill Fellow 2014, responsable du soutien aux élèves et de la protection de l'enfance, responsable de la 7e année d'école primaire et ambassadrice du CEOP (Child Exploitation and Online Protection Center). Dans le contexte des cours de développement personnel et social faisant partie du programme d'enseignement secondaire, elle donne des formations spécialisées sur la protection des enfants en ligne et hors ligne, et plus en particulier sur le harcèlement.

« Sensibiliser les élèves et le personnel enseignant à la lutte contre le harcèlement représente un défi majeur que je me réjouis de relever. »



Carl Casey (Royaume-Uni) est actuellement responsable du niveau 3 (Key Stage 3, les 7e, 8e et 9e années) et conseiller académique à la Manchester Secondary School. Il travaille dans l'éducation depuis 2013. Auparavant, il a dirigé plusieurs grandes sociétés internationales de vente au détail.

« Mon souhait en ce qui concerne le projet ENABLE : mettre en place un programme qui changera la manière dont nous gérons le harcèlement au sein de l'école, et par la même occasion, donner les moyens d'action nécessaires aux élèves ».



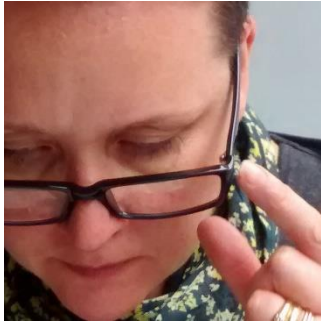
Ann Foxley-Johnson (Royaume-Uni) est une enseignante dévouée à la lutte contre le harcèlement. Elle dirige son projet de sensibilisation à la lutte contre le harcèlement à Rotherham, et travaille avec tous les établissements scolaires de la région. Mener des campagnes et sensibiliser le public en l'informant des conséquences du harcèlement est l'une de ses passions.

« Je suis convaincue que les participants au projet ENABLE pourront rendre leurs élèves plus responsables, plus résilients et plus confiants, et qu'ils pourront les doter des moyens nécessaires pour éliminer le harcèlement dans les établissements scolaires. »



Alistair Black (Royaume-Uni) est consultant en matière de comportement et d'assiduité scolaire à Trafford Council. Il assume entre autres le rôle de conseiller pédagogique responsable de la lutte contre le harcèlement. Il travaille avec un grand nombre d'écoles primaires et secondaires, et leur offre son soutien pour élaborer des politiques, promouvoir les bonnes pratiques et développer les stratégies actuelles.

« Je me réjouis de mettre en œuvre le projet ENABLE, car je suis persuadé que le large éventail de ressources pédagogiques interdisciplinaires proposées par le programme aura un impact positif sur les jeunes participants. »



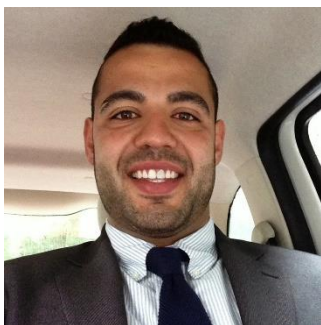
Nicki Hewson Betts (Royaume-Uni) travaille dans le département responsable du code de conduite des élèves et du tutorat dans une école secondaire à Rochdale, dans le Grand Manchester.

« Je suis ravie de participer à un projet de grande envergure. Lors des années passées dans des écoles primaires et secondaires, j'ai pu m'apercevoir combien le harcèlement peut être traumatisant pour les jeunes. J'ai aussi pu constater comment, lorsqu'on leur donne les moyens d'action nécessaires, les élèves peuvent changer d'attitude et apporter des modifications à leur environnement scolaire. Je suis impatiente de voir comment ce projet permettra aux jeunes avec qui je travaille tous les jours de développer leurs compétences émotionnelles et leur capacité à aider les autres. »



Ben Forte (Royaume-Uni) est directeur du centre de ressources d'apprentissage communes à la Devonport High School for Boys. Ce technologue de l'éducation est constamment à la recherche de nouvelles méthodes passionnantes pour améliorer l'apprentissage axé sur la technologie. Ben promeut activement l'utilisation des technologies dans les écoles et a fait des présentations et animé des ateliers quatre coins du monde pour aider d'autres écoles à adopter les nouvelles technologies.

« J'espère qu'ENABLE offrira aux écoles une base solide pour élaborer une politique et une philosophie solides pour lutter contre le harcèlement. Mon souhait, c'est qu'avec l'aide des autres ambassadeurs ENABLE, nous puissions réduire, voire éliminer le harcèlement ! »



Daniel Shahin (Royaume-Uni) est directeur adjoint du centre de ressources d'apprentissage communes et technologue de l'éducation à la Devonport High School for Boys. Il collabore avec ses collègues à l'échelle de toute l'école pour renforcer l'apprentissage et améliorer l'environnement scolaire pour favoriser l'enseignement des différentes matières, l'apprentissage dans le monde réel, l'éducation à la santé et au développement personnel et social, la citoyenneté et le tutorat.

À propos d'ENABLE : « Je travaille avec mon école et d'autres établissements pour apporter des modifications à l'environnement et la culture scolaire, renforcer le bien-être émotionnel des élèves et éliminer le harcèlement avec l'aide de mentors. »



Eleni Papamichalaki (Grèce) est enseignante dans une école secondaire en Grèce. Titulaire d'une maîtrise en méthodologie d'enseignement de l'anglais comme langue étrangère, elle est formatrice agréée dans les domaines de la sécurité en ligne, de la violence à l'école et du harcèlement. Au cours des trois dernières années, elle a tenu des séances d'information destinées aux élèves, aux enseignants et aux parents sur des questions pertinentes.

En tant que membre de l'équipe ENABLE, elle espère acquérir les compétences et l'expertise nécessaires pour favoriser la mise en place d'une nouvelle philosophie et d'une nouvelle culture scolaire contre le harcèlement par l'intermédiaire de la sensibilisation, la responsabilisation et l'éducation.



Konstantina Kotsi (Grèce) enseigne l'anglais comme langue étrangère et est directrice de la sixième école primaire publique d'Agioi Anargyroi à Athènes, en Grèce. Elle est membre du conseil d'administration de l'Association panhellénique des enseignants d'anglais dans les écoles publiques et membre du réseau d'écoles grec de lutte contre le harcèlement.

Konstantina envisage d'adapter le matériel ENABLE à la réalité grecque pour apprendre à gérer les actes de harcèlement et aider ses collègues et élèves à en faire de même.



Antoniou Pantelis (Grèce) a obtenu une première maîtrise à l'Université de Reading et une deuxième à l'Institute of Education, à l'Université de Londres. Il enseigne dans une école primaire privée en Grèce. Actuellement, Antoniou est également directeur adjoint de son école. Il est membre de l'équipe de l'école responsable de la lutte contre le harcèlement et a beaucoup travaillé dans ce domaine au cours des quatre dernières années.

« Avec ce programme, j'espère aider mes élèves à se sentir en sécurité et à exprimer leurs sentiments. Je souhaite les rendre plus forts et les aider à résoudre leurs problèmes. »



Danijela Lokmer (Croatie) est enseignante d'anglais et d'italien, et possède une expérience de 15 ans dans l'enseignement aux enfants et aux adultes. Au cours des 5 dernières années, elle a travaillé avec des élèves du primaire et du secondaire, et elle a fait des présentations et animé des ateliers en Croatie et à l'étranger.

« J'espère que le projet ENABLE m'aidera à comprendre le problème du harcèlement et à soutenir les élèves qui en sont victimes. Je pense qu'il me permettra de renforcer la discipline scolaire et d'améliorer le comportement de nos élèves. »



Danijel Forjan (Croatie) est enseignant de TIC à l'école primaire Domovinska zahvalnost dans la ville de Knin, en Dalmatie. Il est également administrateur de sites web et administrateur de CARNet (le réseau académique et de recherche croate).

« Avec l'aide d'ENABLE, je compte mettre en œuvre des stratégies de lutte contre le harcèlement dans différentes écoles. J'entends également encourager les élèves à apporter des changements positifs dans les écoles, dans les communautés locales et au-delà. »



Ellen Stassart (Belgique) a travaillé comme enseignant-chercheur, directrice adjointe au gouvernement flamand et responsable de Child Focus. Elle est actuellement présidente de la commission scolaire et représentante de la communauté scolaire (9 écoles). Depuis 8 ans, elle joue un rôle actif au sein de l'association des parents.

Ses attentes en ce qui concerne le projet ENABLE :

- guider les écoles pour qu'elles puissent trouver des informations claires et sur mesure pouvant être utilisées immédiatement ;
- contribuer à l'élaboration d'une approche multidisciplinaire reposant sur la participation des écoles, des experts, des parents et des enfants ;
- favoriser un dialogue ouvert sur le harcèlement, en veillant à ce que les parents puissent faire entendre leur voix et assumer leurs responsabilités.



Bo Hansen (Danemark) travaille comme pédagogue depuis 20 ans, dont les 6 derniers en tant que consultant en prévention de la criminalité chez les jeunes. Il travaille principalement dans les écoles avec les enfants et les parents, et en second lieu comme travailleur de rue.

« Ce que j'attends d'ENABLE : un outil pour réduire au maximum le harcèlement, qui se fonde sur les travaux de recherche et des données scientifiques.



Monica Iorga (Roumanie) travaille dans l'enseignement depuis 1999. Elle enseigne l'histoire et l'éducation civique. Au cours de sa carrière, elle a participé à de nombreux projets faisant la promotion des droits de l'homme, et notamment, des droits de l'enfant, et elle s'est efforcée d'accroître le taux de participation des élèves à la vie au sein de l'école et de la communauté.

« Le projet ENABLE me permettra de transmettre des valeurs telles que la tolérance, l'empathie, le respect de soi et des autres, et la non-discrimination, un principe qui revêt une grande importance dans

nos vies privée et publique pour mener une existence normale. Alors, mettons en œuvre ENABLE ! »



Emma Grimes (Royaume-Uni) enseigne depuis quatre ans les mathématiques à des élèves de secondaire dans l'établissement Dyffryn Comprehensive, au Royaume-Uni.

« En tant qu'enseignante principale et candidate au poste de responsable de l'année scolaire, je suis consciente des effets du harcèlement sur le bien-être et les progrès des élèves. C'est pour cette raison que j'ai souhaité devenir ambassadrice ENABLE. Je me réjouis de transmettre les connaissances que j'aurai acquises pour réduire au maximum le harcèlement et veiller à ce que les futures générations soient mieux équipées pour gérer et combattre les problèmes de harcèlement pouvant survenir. »



Trine Meyer Nielsen (Danemark) travaille dans une école au Danemark avec 370 élèves. Elle enseigne 10 leçons par semaine à une deuxième année et coordonne le département des enfants nécessitant un soutien supplémentaire.

Ses attentes en ce qui concerne le projet ENABLE : « J'espère que le projet permettra d'attirer l'attention sur le travail que nous réalisons dans le domaine du harcèlement. »

4. Aperçu des ressources

LEÇONS

L'équipe ENABLE prépare actuellement 10 leçons que les enseignants pourront utiliser en classe. Les leçons explorent plusieurs aspects de l'apprentissage socio-émotionnel et l'impact qu'une plus grande prise de conscience en la matière peut avoir sur le harcèlement. Les différentes leçons sont axées sur une ou plusieurs des compétences suivantes : la conscience de soi, la conscience sociale, la gestion de soi et la gestion des relations.

Chaque leçon contient des objectifs d'apprentissage clairs et une question-clé. Ces informations seront partagées avec les élèves au début de chaque leçon. À l'issue du programme, les élèves devraient être en mesure de :

- comprendre les émotions ainsi que leur place dans la vie sociale et émotionnelle ;
- comprendre l'impact que les émotions peuvent avoir sur eux et sur les autres ;
- mieux comprendre la manière dont les relations peuvent être gérées.

RESSOURCES DE FORMATION SUR LE SOUTIEN PAR LES PAIRS

Les programmes de soutien par les pairs reposent sur le principe qu'un groupe d'élèves offre son soutien à des pairs. Les pairs accompagnateurs sont des élèves responsables représentatifs de la population d'élèves qui souhaitent faire une différence au sein de leur école en ce qui concerne une cause ou un problème spécifique. Les pairs accompagnateurs s'engagent à suivre la formation et à obtenir le soutien nécessaires pour remplir leur mission.

Les 10 séances sur le soutien par les pairs se fondent sur les connaissances acquises lors du cours de formation ENABLE d'une journée destiné aux pairs accompagnateurs. Ces séances ont pour objectif d'offrir une structure progressive d'activités hebdomadaires simples et amusantes pour les pairs accompagnateurs, qui les aideront à instaurer un environnement sûr et agréable au sein de leur école et leur fourniront les compétences et les connaissances dont ils auront besoin dans leur rôle.

KIT D'OUTILS « MAKING ENABLE WORK »

Le kit d'outils national « Making ENABLE Work » offre des informations clés sur le projet ENABLE, sa stratégie, son approche, ses objectifs et ses partenaires. Il contient également un aperçu détaillé de toutes les ressources mentionnées ci-dessus, destinées aux enseignants, aux élèves et aux responsables de l'éducation.

RAPPORT ENABLE SUR LE HARCÈLEMENT

The School Bullying Phenomenon and Anti-bullying Programmes: a research review, préparé par For Adolescent Health (Grèce) avec des contributions de tous les partenaires ENABLE, offre un aperçu complet du phénomène du harcèlement. Pour lire l'article dans son intégralité, rendez-vous sur le site <http://enable.eun.org/report>.

5. Objectifs du projet ENABLE

Le projet ENABLE aspire à :

1. offrir des idées de leçons intéressantes pour que les enseignants puissent intégrer l'apprentissage socio-émotionnel dans le programme scolaire ;
2. réduire le nombre d'incidents de harcèlement grâce au renforcement des compétences socio-émotionnelles des élèves ;
3. accroître l'engagement des élèves pour gérer les petits conflits avant de passer à l'action ;
4. mettre en place une communauté scolaire plus unie, avec des comportements considérés comme acceptables et une plus grande participation des parents ;
5. offrir des possibilités de développement personnel et des certifications pour permettre aux enseignants de progresser dans leur carrière.



Ce projet bénéficie du soutien du programme Daphné de l'Union européenne.

Le travail présenté dans ce dossier de presse a été réalisé avec le soutien financier du programme Daphné de l'Union européenne. Le contenu de la publication relève de la seule responsabilité de European Schoolnet et de ses partenaires, et ne peut aucunement être considéré comme reflétant le point de vue de la Commission européenne.

Dernière modification le : 27.05.16